



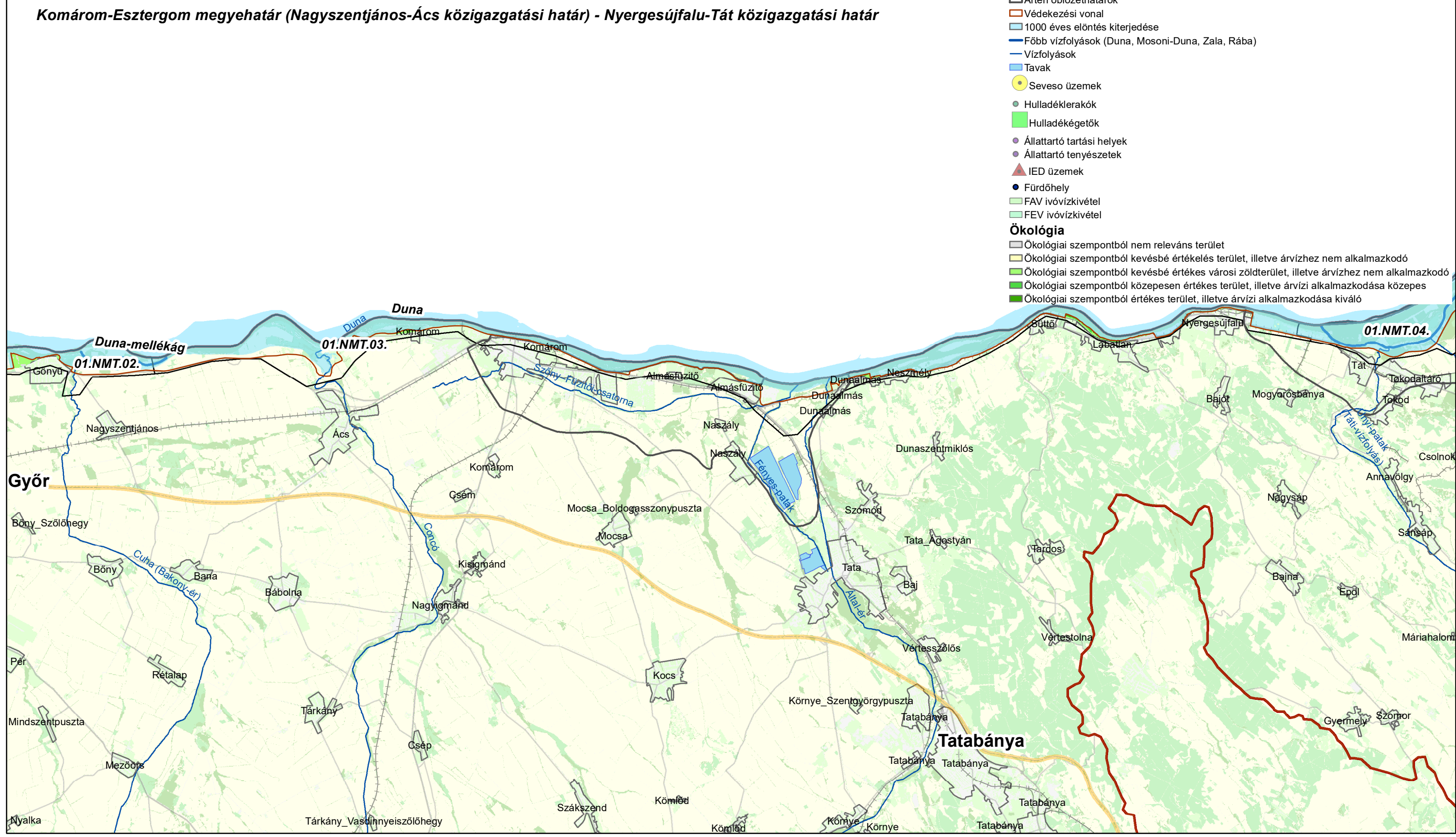
0 3 6 12 km

"Az előzetes árvízi kockázatbecslés, veszély- és kockázati térképek, a kockázatkezelési tervek első felülvizsgálata"
KEHOP-1.1.0-15-2016-00006



Jelmagyarázat

- Felső-Duna tervezési egység
 - Ártéri öblözethatárok
 - Védekezési vonal
 - 1000 éves elöntés kiterjedése
 - Főbb vízfolyások (Duna, Mosoni-Duna, Zala, Rába)
 - Vízfolyások
 - Tavak
 - Seveso üzemek
 - Hulladéklerakók
 - Hulladékégetők
 - Állattartó tartási helyek
 - Állattartó tenyészetek
 - ▲ IED üzemek
 - Fürdőhely
 - FAV ivóvízkivétel
 - FEV ivóvízkivétel
- Ökológia**
- Ökológiai szempontból nem releváns terület
 - Ökológiai szempontból kevésbé értékelés terület, illetve árvízhez nem alkalmazkodó
 - Ökológiai szempontból kevésbé értékes városi zöldterület, illetve árvízhez nem alkalmazkodó
 - Ökológiai szempontból közepesen értékes terület, illetve árvízi alkalmazkodása közepes
 - Ökológiai szempontból értékes terület, illetve árvízi alkalmazkodása kiváló

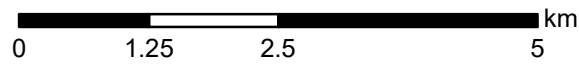


Duna vízgyűjtő magyarországi része

Szennyező források és ökológiai értékesség és elöntéssel szembeni érzékenység térkép.

ÁKK tervezési egység: Felső-Duna

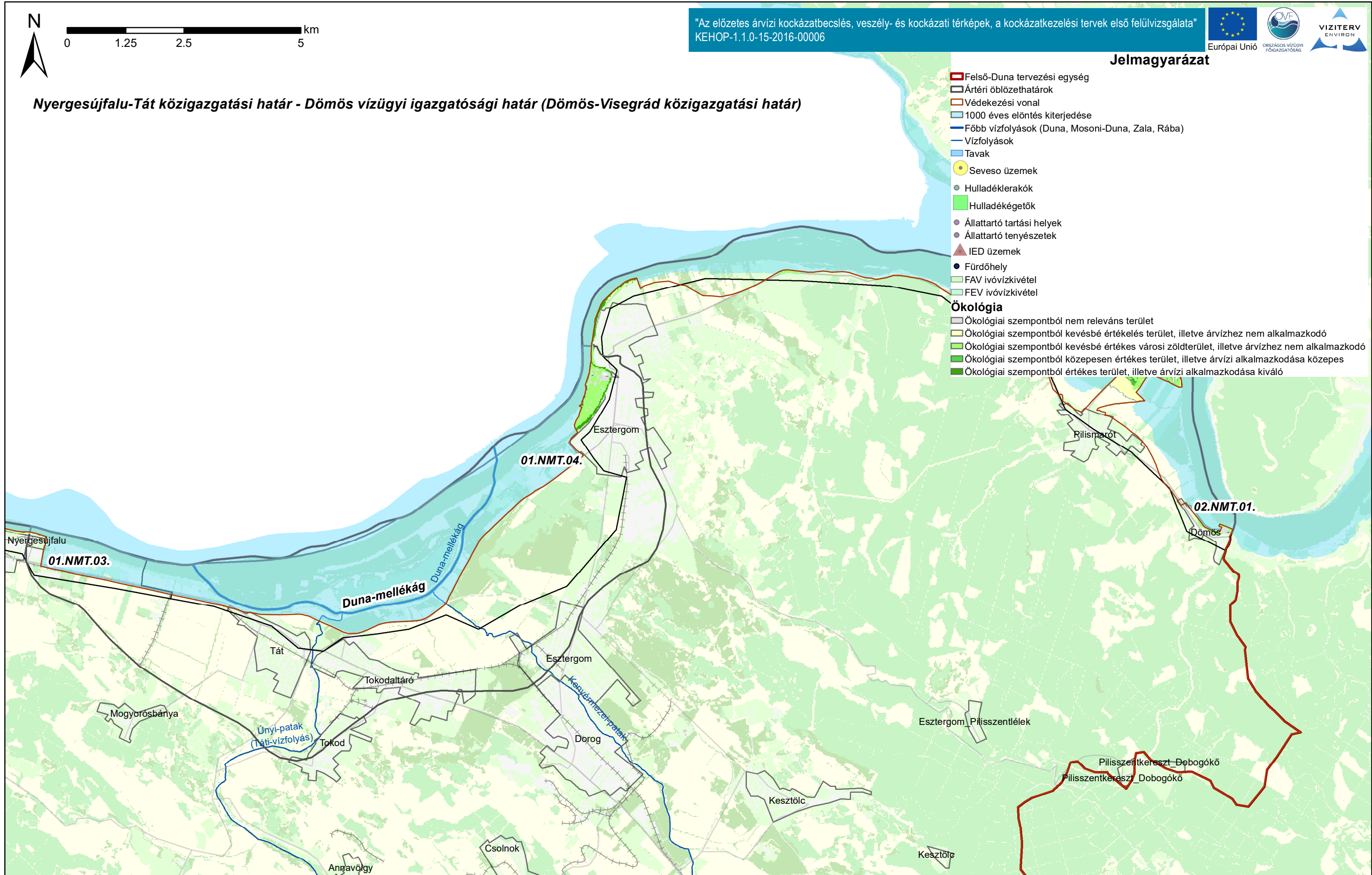
A térkép ábrázolja a felszínborítást ökológiai értékesség és elöntéssel szembeni érzékenység szerint. Bemutatja továbbá a szennyezőforrásokat és ezek érintettségét a terhelési osztályok függvényében.



Jelmagyarázat

- Felső-Duna tervezési egység
 - Ártéri öblözethatárok
 - Védekezési vonal
 - 1000 éves elöntés kiterjedése
 - Főbb vízfolyások (Duna, Mosoni-Duna, Zala, Rába)
 - Vízfolyások
 - Tavak
 - Seveso üzemek
 - Hulladéklerakók
 - Hulladékégetők
 - Állattartó tartási helyek
 - Állattartó tenyészetek
 - ▲ IED üzemek
 - Fürdőhely
 - FAV ivóvízkivétel
 - FEV ivóvízkivétel
- Ökológia**
- Ökológiai szempontból nem releváns terület
 - Ökológiai szempontból kevésbé értékelés terület, illetve árvízhez nem alkalmazkodó
 - Ökológiai szempontból kevésbé értékes városi zöldterület, illetve árvízhez nem alkalmazkodó
 - Ökológiai szempontból közepesen értékes terület, illetve árvízi alkalmazkodása közepes
 - Ökológiai szempontból értékes terület, illetve árvízi alkalmazkodása kiváló

Nyergesújfalu-Tát közigazgatási határ - Dömös vízügyi igazgatósági határ (Dömös-Visegrád közigazgatási határ)

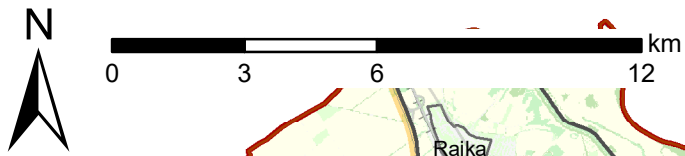


Duna vízgyűjtő magyarországi része

Szennyező források és ökológiai értékesség és elöntéssel szembeni érzékenység térkép.

ÁKK tervezési egység: Felső-Duna

A térkép ábrázolja a felszínborítást ökológiai értékesség és elöntéssel szembeni érzékenység szerint. Bemutatja továbbá a szennyezőforrásokat és ezek érintettségét a terhelési osztályok függvényében.



Jelmagyarázat

- Felső-Duna tervezési egység
 - Ártéri öblözethatárok
 - Védekezési vonal
 - 1000 éves elöntés kiterjedése
 - Főbb vízfolyások (Duna, Mosoni-Duna, Zala, Rába)
 - Vízfolyások
 - Tavak
 - Seveso üzemek
 - Hulladéklerakók
 - Hulladékégetők
 - Állattartó tartási helyek
 - Állattartó tenyészetek
 - IED üzemek
 - Fürdőhely
 - FAV ivóvízkivétel
 - FEV ivóvízkivétel
- Ökológia**
- Ökológiai szempontból nem releváns terület
 - Ökológiai szempontból kevésbé értékelés terület, illetve árvízhez nem alkalmazkodó
 - Ökológiai szempontból kevésbé értékes városi zöldterület, illetve árvízhez nem alkalmazkodó
 - Ökológiai szempontból közepesen értékes terület, illetve árvízi alkalmazkodása közepes
 - Ökológiai szempontból értékes terület, illetve árvízi alkalmazkodása kiváló



Duna vízgyűjtő magyarországi része

Szennyező források és ökológiai értékesség és elöntéssel szembeni érzékenység térkép.

ÁKK tervezési egység: Felső-Duna

A térkép ábrázolja a felszínborítást ökológiai értékesség és elöntéssel szembeni érzékenység szerint. Bemutatja továbbá a szennyezőforrásokat és ezek érintettségét a terhelési osztályok függvényében.



0 1.5 3 6 km

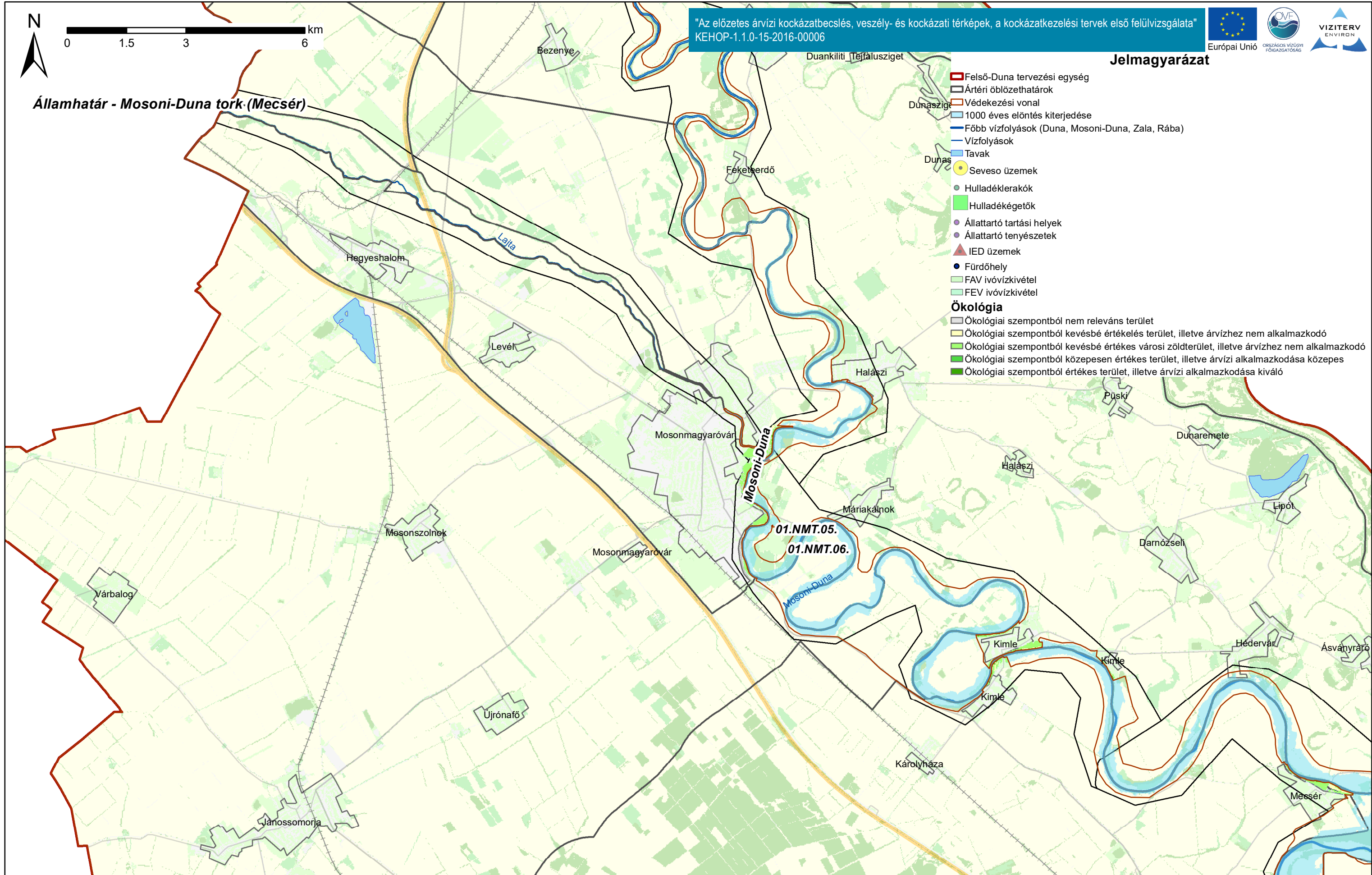
"Az előzetes árvízi kockázatbecslés, veszély- és kockázati térképek, a kockázatkezelési tervek első felülvizsgálata"
KEHOP-1.1.0-15-2016-00006



Jelmagyarázat

- Felső-Duna tervezési egység
 - Ártéri öblözethatárok
 - Védekezési vonal
 - 1000 éves elöntés kiterjedése
 - Főbb vízfolyások (Duna, Mosoni-Duna, Zala, Rába)
 - Vízfolyások
 - Tavak
 - Seveso üzemek
 - Hulladéklerakók
 - Hulladékégetők
 - Állattartó tartási helyek
 - Állattartó tenyészetek
 - ▲ IED üzemek
 - Fürdőhely
 - FAV ivóvízkivétel
 - FEV ivóvízkivétel
- Ökológia**
- Ökológiai szempontból nem releváns terület
 - Ökológiai szempontból kevésbé értékelés terület, illetve árvízhez nem alkalmazkodó
 - Ökológiai szempontból kevésbé értékes városi zöldterület, illetve árvízhez nem alkalmazkodó
 - Ökológiai szempontból közepesen értékes terület, illetve árvízi alkalmazkodása közepes
 - Ökológiai szempontból értékes terület, illetve árvízi alkalmazkodása kiváló

Államhatár - Mosoni-Duna tork (Mecsér)

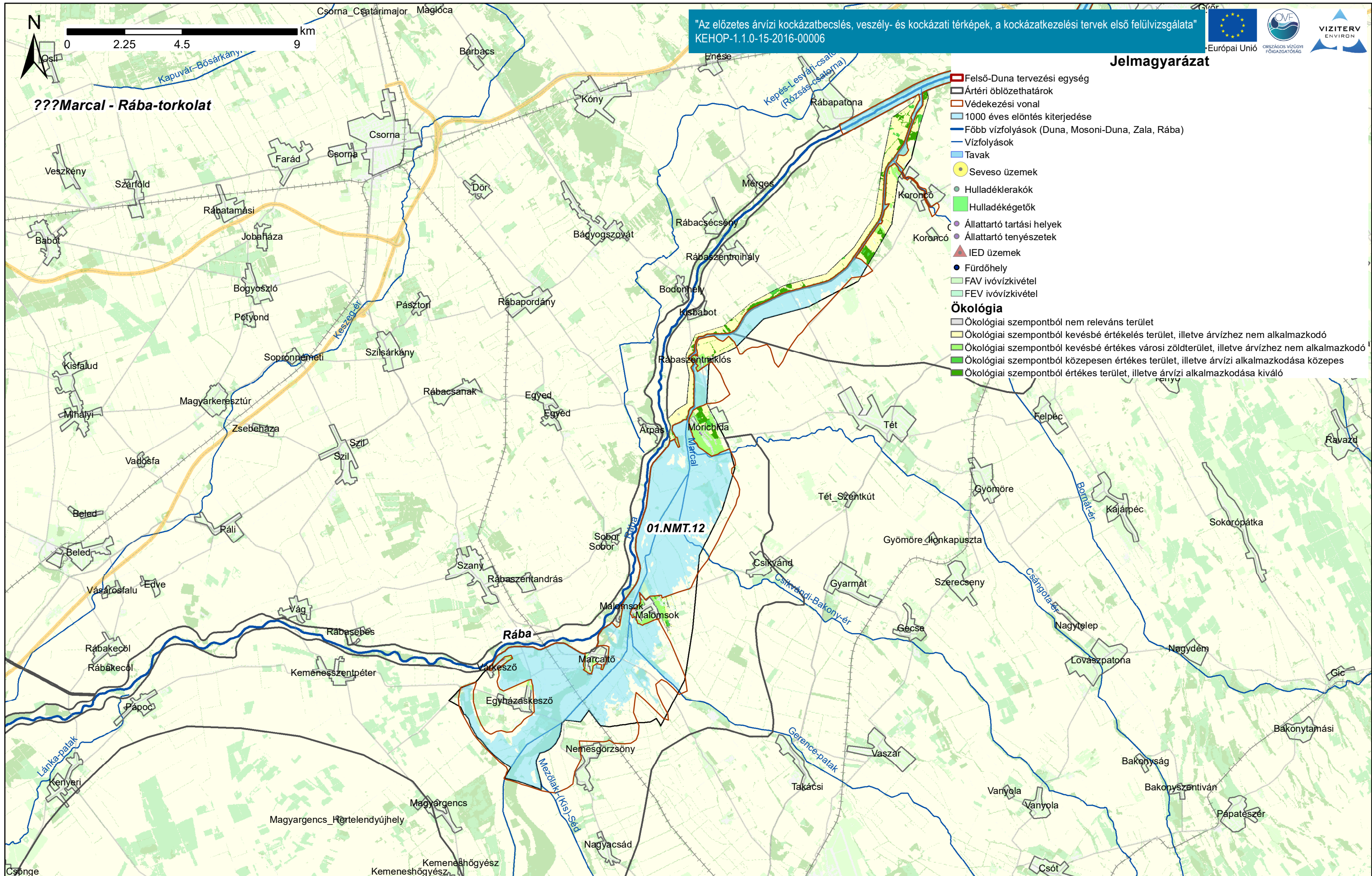


Duna vízgyűjtő magyarországi része

Szennyező források és ökológiai értékesség és elöntéssel szembeni érzékenység térkép.

ÁKK tervezési egység: Felső-Duna

A térkép ábrázolja a felszínborítást ökológiai értékesség és elöntéssel szembeni érzékenység szerint. Bemutatja továbbá a szennyezőforrásokat és ezek érintettségét a terhelési osztályok függvényében.



Duna vízgyűjtő magyarországi része

Szennyező források és ökológiai értékesség és elöntéssel szembeni érzékenység térkép.

ÁKK tervezési egység: Felső-Duna

A térkép ábrázolja a felszínborítást ökológiai értékesség és elöntéssel szembeni érzékenység szerint. Bemutatja továbbá a szennyezőforrásokat és ezek érintettségét a terhelési osztályok függvényében.



0 0.45 0.9 1.8 km

"Az előzetes árvízi kockázatbecslés, veszély- és kockázati térképek, a kockázatkezelési tervek első felülvizsgálata"
KEHOP-1.1.0-15-2016-00006



Jelmagyarázat

- Felső-Duna tervezési egység
 - Ártéri öblözethatárok
 - Védekezési vonal
 - 1000 éves elöntés kiterjedése
 - Főbb vízfolyások (Duna, Mosoni-Duna, Zala, Rába)
 - Vízfolyások
 - Tavak
 - Seveso üzemek
 - Hulladéklerakók
 - Hulladékégetők
 - Állattartó tartási helyek
 - Állattartó tenyészetek
 - ▲ IED üzemek
 - Fürdőhely
 - FAV ivóvízkivétel
 - FEV ivóvízkivétel
- Ökológia**
- Ökológiai szempontból nem releváns terület
 - Ökológiai szempontból kevésbé értékelés terület, illetve árvízhez nem alkalmazkodó
 - Ökológiai szempontból kevésbé értékes városi zöldterület, illetve árvízhez nem alkalmazkodó
 - Ökológiai szempontból közepesen értékes terület, illetve árvízi alkalmazkodása közepes
 - Ökológiai szempontból értékes terület, illetve árvízi alkalmazkodása kiváló

Ipoly-torkolat a Duna balparton, Dömös külterületi határa a Duna jobb parton - Budapest északi közigazgatási határa

02.NMT.01.

02.NMT.01.

Duna
Duna

01.NMT.04.

02.NMT.01.

Pilismarót

Dömös

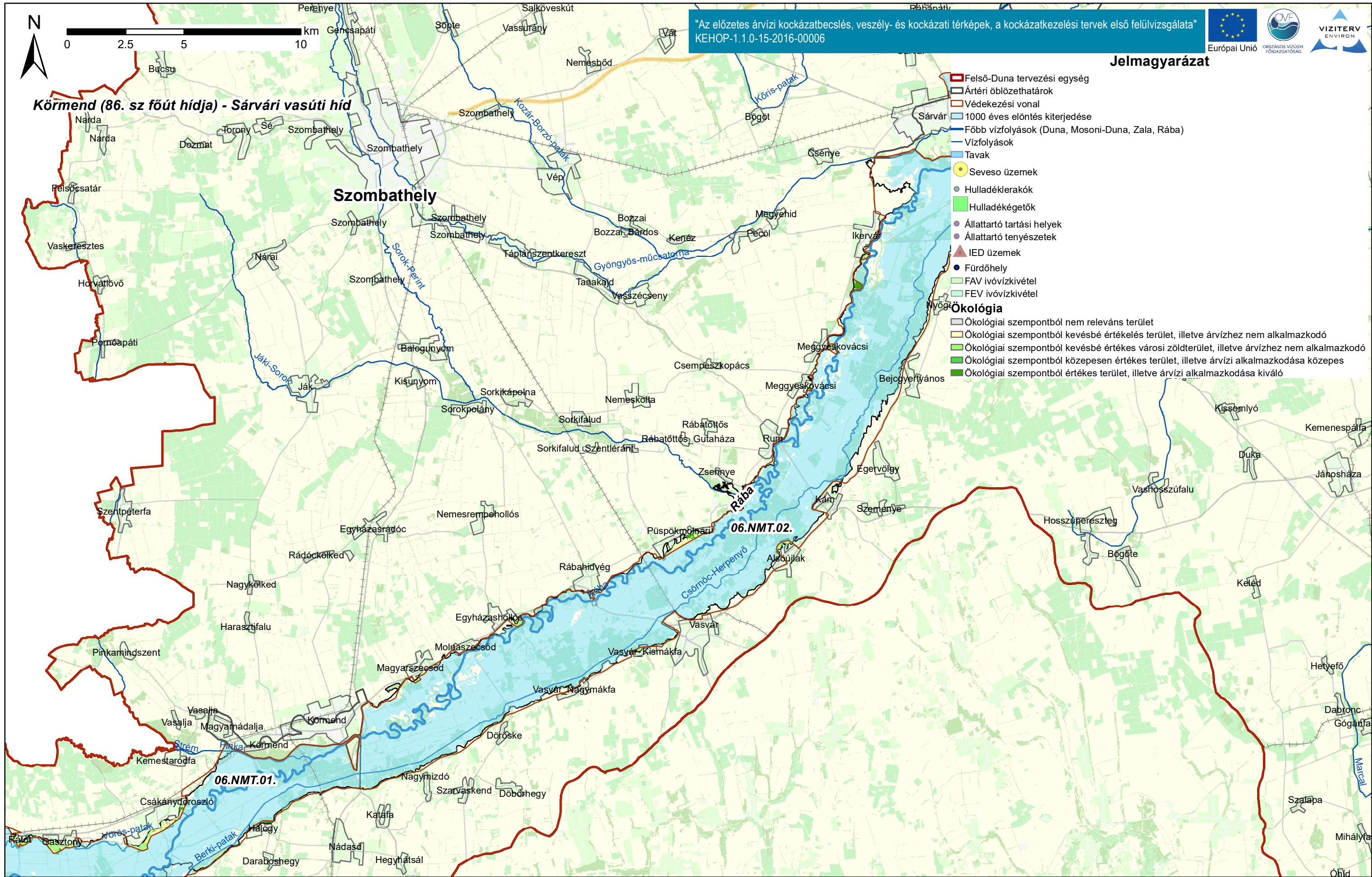
02.NMT.01.

Duna vízgyűjtő magyarországi része

Szennyező források és ökológiai értékesség és elöntéssel szembeni érzékenység térkép.

ÁKK tervezési egység: Felső-Duna

A térkép ábrázolja a felszínborítást ökológiai értékesség és elöntéssel szembeni érzékenység szerint. Bemutatja továbbá a szennyezőforrásokat és ezek érintettségét a terhelési osztályok függvényében.

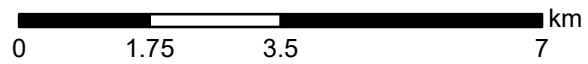


Duna vízgyűjtő magyarországi része

Szennyező források és ökológiai értékesség és elöntéssel szembeni érzékenység térkép.

ÁKK tervezési egység: Felső-Duna

A térkép ábrázolja a felszínborítást ökológiai értékesség és elöntéssel szembeni érzékenység szerint. Bemutatja továbbá a szennyezőforrásokat és ezek érintettségét a terhelési osztályok függvényében.



Jelmagyarázat

- Felső-Duna tervezési egység
- Ártéri öblözethatárok
- Védekezési vonal
- 1000 éves elöntés kiterjedése
- Főbb vízfolyások (Duna, Mosoni-Duna, Zala, Rába)
- Vízfolyások
- Tavak
- Seveso üzemek
- Hulladéklerakók
- Hulladékégetők
- Állattartó tartási helyek
- Állattartó tenyészetek
- IED üzemek
- Fürdőhely
- FAV ivóvízkivétel
- FEV ivóvízkivétel
- Ökológia**
- Ökológiai szempontból nem releváns terület
- Ökológiai szempontból kevésbé értékelés terület, illetve árvízhez nem alkalmazkodó
- Ökológiai szempontból kevésbé értékes városi zöldterület, illetve árvízhez nem alkalmazkodó
- Ökológiai szempontból közepesen értékes terület, illetve árvízi alkalmazkodása közepes
- Ökológiai szempontból értékes terület, illetve árvízi alkalmazkodása kiváló

Szentgotthárd-Államhatár - Körmend (86. sz főút hídja)



Duna vízgyűjtő magyarországi része

Szennyező források és ökológiai értékesség és elöntéssel szembeni érzékenység térkép.

ÁKK tervezési egység: Felső-Duna

A térkép ábrázolja a felszínborítást ökológiai értékesség és elöntéssel szembeni érzékenység szerint. Bemutatja továbbá a szennyezőforrásokat és ezek érintettségét a terhelési osztályok függvényében.